



Federale Overheidsdienst  
**Sociale Zekerheid**



Personen met een handicap

# **Tegemoetkomingen en andere maatregelen**



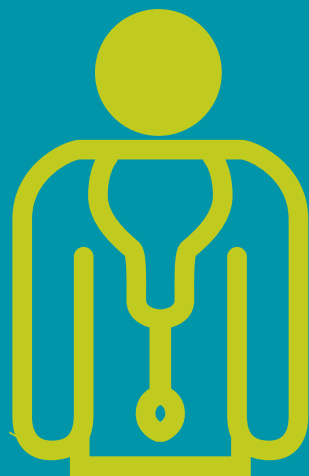
.be



# Heb je een handicap? Heeft je kind een handicap? Dan kan je bij ons (de Directie-generaal Personen met een handicap) terecht voor:

- De tegemoetkomingen voor volwassenen 4
- De parkeerkaart 8
- De verminderingskaart op het openbaar vervoer voor blinden en slechtzienden 12
- Een attest om belastingvoordelen te krijgen voor je eigen voertuig 16
- Een attest om te kunnen genieten van sociale en fiscale maatregelen 20
- Een erkenning van de handicap van je kind voor de bijkomende kinderbijslag 24

# TEGEMOETKOMINGEN VOOR VOLWASSENEN



# WELKE TEGEMOETKOMINGEN?

## - 65 JAAR

Ben je jonger dan 65 jaar, dan kan je eventueel genieten van twee soorten tegemoetkomingen:

Kan je door je handicap niet gaan werken? Of werk je wel, maar kan je door te werken slechts 1/3 of minder verdienen van wat een valide persoon op de algemene arbeidsmarkt kan verdienen (je “verdienvermogen” is dus verminderd)? Dan heb je misschien recht op de **inkomensvervangende tegemoetkoming**.

Heb je ernstige moeilijkheden bij het uitvoeren van dagelijkse activiteiten (zoals koken, eten, je wassen, poetsen,...), dan heb je misschien recht op een **integratietegemoetkoming**.

We spreken ook vaak van de invloed van je handicap op je zelfredzaamheid. Onze arts zal je zelfredzaamheid evalueren volgens een puntensysteem. Je moet een minimumaantal punten hebben om deze tegemoetkoming te kunnen krijgen.

## + 65 JAAR

Ben je ouder dan 65 jaar en heb je ernstige moeilijkheden bij het uitvoeren van dagelijkse activiteiten (zoals koken, eten, je wassen, poetsen,...), dan heb je misschien recht op de **tegemoetkoming voor hulp aan bejaarden\***.

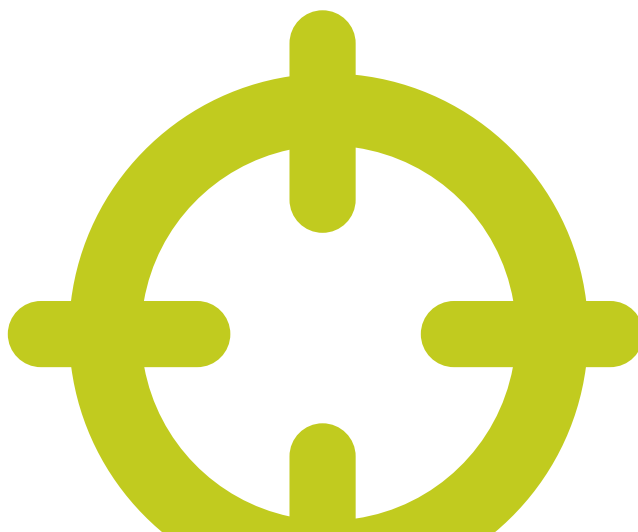
\*Sinds 1/7/2014 is deze tegemoetkoming de bevoegdheid van gemeenschappen en gewesten. De FOD behandelt tot eind 2015 nog alle dossiers en aanvragen.

# VOORWAARDEN

Om recht te hebben op deze tegemoetkomingen moet je voldoen aan een aantal voorwaarden:

- Onze arts heeft vastgesteld dat je in **aanmerking** kan komen voor een tegemoetkoming.
- Je inkomsten en deze van je partner mogen bepaalde grenzen **niet overschrijden**.
- Je moet **minstens 21 jaar** zijn\*.
- Je moet ingeschreven zijn in het **bevolkingsregister**\*.
- Je moet gedomicilieerd zijn in **België** en er **werkelijk** verblijven\*.

\* Er zijn bepaalde uitzonderingen mogelijk.



# EEN AANVRAAG INDIENEN

## STAP 1

Ga naar je gemeente of ziekenfonds om een aanvraag in te dienen. De bediende van de gemeente of het ziekenfonds zal je aanvraag registreren en elektronisch naar ons doorsturen.

## STAP 2

Je ontvangt van de bediende een ontvangstbewijs van je aanvraag en een aantal documenten waaronder:

- > een verklaring,
- > een formulier "Evaluatie van de handicap".

Je moet die documenten invullen of laten invullen. Je hebt een maand tijd om ze ons terug te sturen.

## STAP 3

Nadat we alle documenten gekregen hebben, gaan we na of je voldoet aan de voorwaarden. Eén van de voorwaarden is dat we je handicap erkend hebben. In de meeste gevallen zullen we je uitnodigen in één van onze medische centra om je handicap te kunnen evalueren.


## STAP 4

Ten slotte nemen we een beslissing die we naar jou opsturen.

# PARKEERKAART







**De parkeerkaart** voor personen met een handicap geeft je, als **chauffeur** en als **passagier**, bepaalde voordelen bij het parkeren. De kaart is **persoonlijk**: niemand mag van de kaart gebruik maken als je niet zelf in het voertuig zit. In België mag je parkeren op plaatsen die voorbehouden zijn voor personen met een handicap. In bepaalde steden en gemeentes mag je dankzij de kaart gratis parkeren (informeer je bij de stad of de gemeente waar je naartoe wil gaan).

# VOORWAARDEN

Je hebt recht op een parkeerkaart als je officieel erkend wordt als invalide of als persoon met een handicap om één van de volgende redenen:

→ Je hebt een blijvende invaliditeit:

- > van **50% of meer** (invaliditeit van de benen) ;
- > van **80% of meer** (andere invaliditeit).

→ Je bent **oorlogsinvalide** (burgerlijk of militair) met een invaliditeit van **50% of meer**.

→ Je bent **volledig verlamd** aan de armen of beide armen werden **geamputeerd**.

→ Je gezondheidstoestand vermindert je **mobiliteit** of je **zelfredzaamheid**.

Vermindering van zelfredzaamheid wil zeggen dat je ernstige moeilijkheden ondervindt bij het uitvoeren van dagelijkse activiteiten zoals koken, eten, je wassen, poetsen,...

Onze arts zal je zelfredzaamheid en mobiliteit evalueren volgens een puntensysteem. Je moet een minimaal aantal punten hebben om de parkeerkaart te kunnen krijgen.

# EEN AANVRAAG INDIENEN

→ Heb je al een **dossier** bij ons? Of heb je recht op de parkeerkaart omdat je **oorlogsslachtoffer** bent of een bewijs hebt van een **andere instelling**? Contacteer ons via onze **website** of via ons **contact center**. Je kan ook langskomen bij onze **maatschappelijk assistenten**, die zitdagen houden in je buurt.

Ontdek onze contactgegevens in de rubriek “Nog vragen of hulp nodig?” (p.28).

→ Heb je nog **geen dossier** bij ons en ook geen recht op de parkeerkaart, ga dan naar je **gemeente of ziekenfonds** om een **aanvraag** te doen. Nadat je ons de **nodige documenten** hebt doorgestuurd, zullen we je **handicap evalueren** om na te gaan of je recht hebt op de parkeerkaart.



# VERMINDERINGSKAART OP HET OPENBAAR VERVOER



Met deze kaart reis je **gratis met de bus, metro en tram** (gewone verbindingen) van de drie regionale vervoermaatschappijen: **MIVB, TEC en De Lijn**. Ook de **trein (NMBS)** is gratis zolang je binnen België en in 2de klasse reist.

# VOORWAARDEN

→ Je hebt **recht** op een nationale verminderingskaart voor het openbaar vervoer als je **blind** of **slechtziende** bent (blijvende invaliditeit van **minstens 90%**).

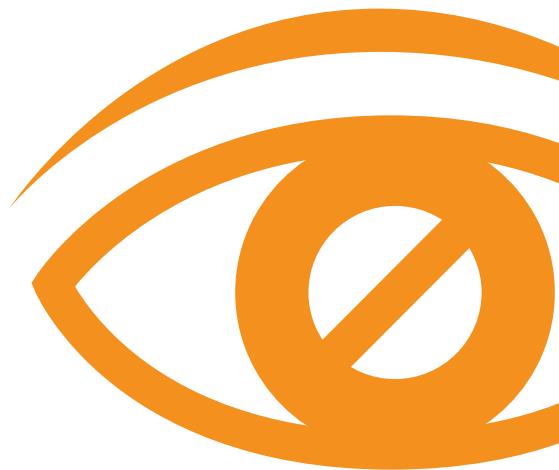


# EEN AANVRAAG INDIENEN

→ Hebben wij je al **erkend** als volledig blind? Contacteer ons via onze **website** of via ons **contact center**. Je kan ook langskomen bij onze **maatschappelijk assistenten**, die zitdagen houden in je buurt.

Ontdek onze contactgegevens in de **rubriek** “Nog vragen of hulp nodig?”(p. 28).

→ Hebben wij je nog **niet erkend** als volledig blind? Dan kan je terecht bij een vereniging voor **blinden** of **slechtzienden**. Je kan ook een aanvraag doen via de **gemeente of het ziekenfonds**. Nadat je ons de **nodige documenten** hebt doorgestuurd, zullen we nagaan of je **recht** hebt op de **verminderingkaart**.



# BELASTINGVOORDELEN EIGEN VOERTUIG





Als je voor jezelf een voertuig koopt en je het als persoonlijk vervoermiddel gebruikt:

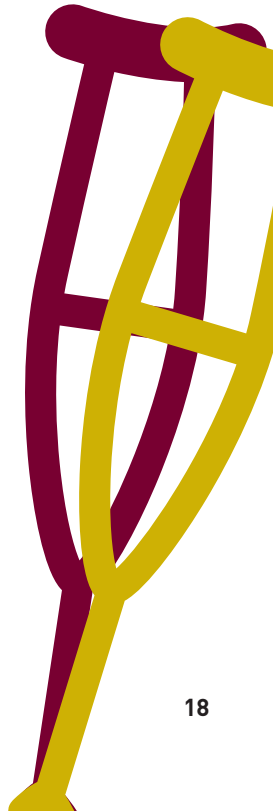
- Heb je misschien recht op het verlaagde **BTW-tarief (6%)** op deze aankoop en kan je (onder bepaalde voorwaarden) het betaalde **bedrag** aan **BTW** terugkrijgen.
- Heb je misschien recht op het verlaagde **BTW-tarief (6%)** op de aankoop van auto-onderdelen en toebehoren, en op onderhouds- en herstellingswerken aan je voertuig (maar je kan niet het betaalde **bedrag** aan **BTW** terugkrijgen).
- Moet je **geen verkeersbelasting** en de **belasting** op de **inverkeerstelling** betalen.



# VOORWAARDEN

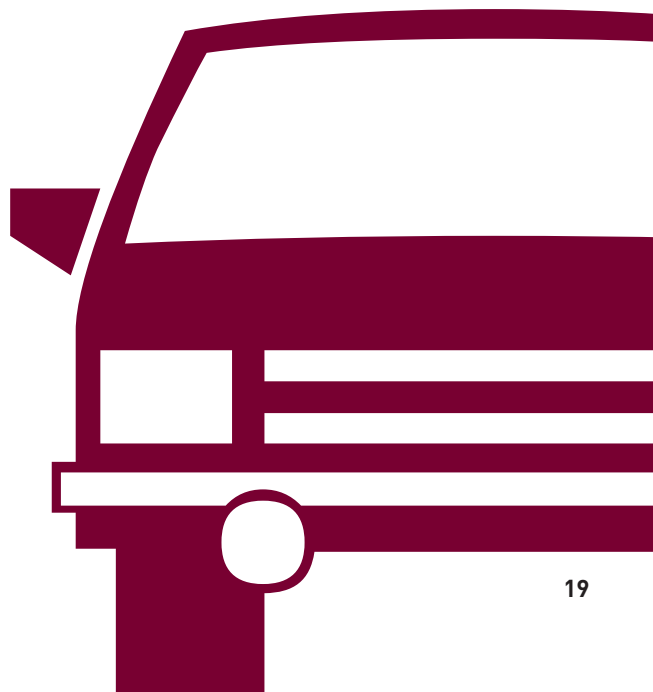
Je bent:

- Volledig **blind**.
- Of blijvend **invalide** aan je benen (**50% of meer**).
- Of **volledig verlamd** aan de armen of je beide armen werden **geamputeerd**.



# EEN AANVRAAG INDIENEN

- Heb je van ons al het specifieke **attest BTW voertuigen** ontvangen (dit geeft recht op fiscale maatregelen voor je voertuig)? Je gebruikt dat attest voor de **Federale Overheidsdienst Financiën** en voor de **dienst van de verkeersbelasting**.
- Heb je van ons nog **geen specifiek attest BTW** voertuigen ontvangen? Ga dan naar je **gemeente of ziekenfonds** om een **aanvraag** te doen. Nadat wij van jou de **nodige documenten** hebben gekregen, zullen wij je **handicap evalueren** en nagaan of je inderdaad recht hebt op het **specifieke attest BTW** voertuigen.



# SOCIALE EN FISCALE MAATREGELEN



# WELKE VOORDELEN?

We geven je een attest om bij andere instanties te kunnen genieten van sociale en fiscale maatregelen.

Enkele voorbeelden:



**Een vermindering van inkomstenbelasting**



**Een vermindering van onroerende voorheffing**



**Het sociaal tarief gas- en elektriciteit**



**Het sociaal telefoontarief**

# EEN AANVRAAG INDIENEN

- Hebben we je al erkend als persoon met een handicap, dan hebben we je al een algemeen **attest “erkenning van de handicap”** toegestuurd. Op dit algemeen attest vind je de verschillende maatregelen terug waar je van kan genieten.
- Hebben we je nog niet erkend als persoon met een handicap, ga dan naar de **gemeente of het ziekenfonds** om een aanvraag te doen. Nadat je ons de **nodige documenten** hebt bezorgd, zullen wij je **handicap evalueren**. Voldoe je aan de **voorwaarden**, dan krijg je van ons een algemeen **attest “erkenning van de handicap”**.
- Betalen we je een tegemoetkoming en heb je hiervan een bewijs nodig (bijvoorbeeld voor een andere instantie)? Vraag dan het **attest “recht op tegemoetkoming”** aan via het formulier op onze **website** of contacteer ons **contact center**. Je kan ook langskomen bij onze **maatschappelijk assistenten**, die zitdagen houden in je buurt.

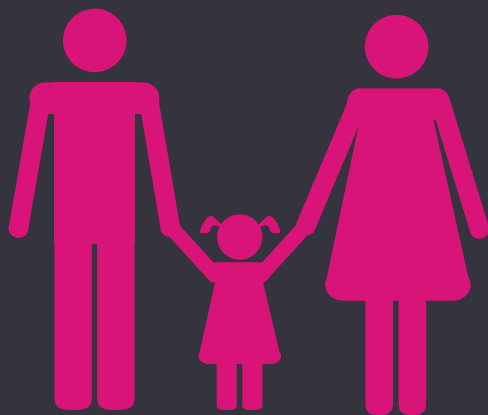
Ontdek onze contactgegevens in de **rubriek** “Nog vragen of hulp nodig?” (p. 28).

# LET OP!

- We sturen aan bepaalde instanties de inlichtingen **elektronisch** door. Je krijgt dan automatisch de **maatregelen** waar je **recht** op hebt. Je moet dus zelf **geen attest** meer **doorgeven**.
- Voor bepaalde maatregelen moet je **effectief** een tegemoetkoming van ons **ontvangen**, het algemeen **attest** alleen volstaat dus niet.



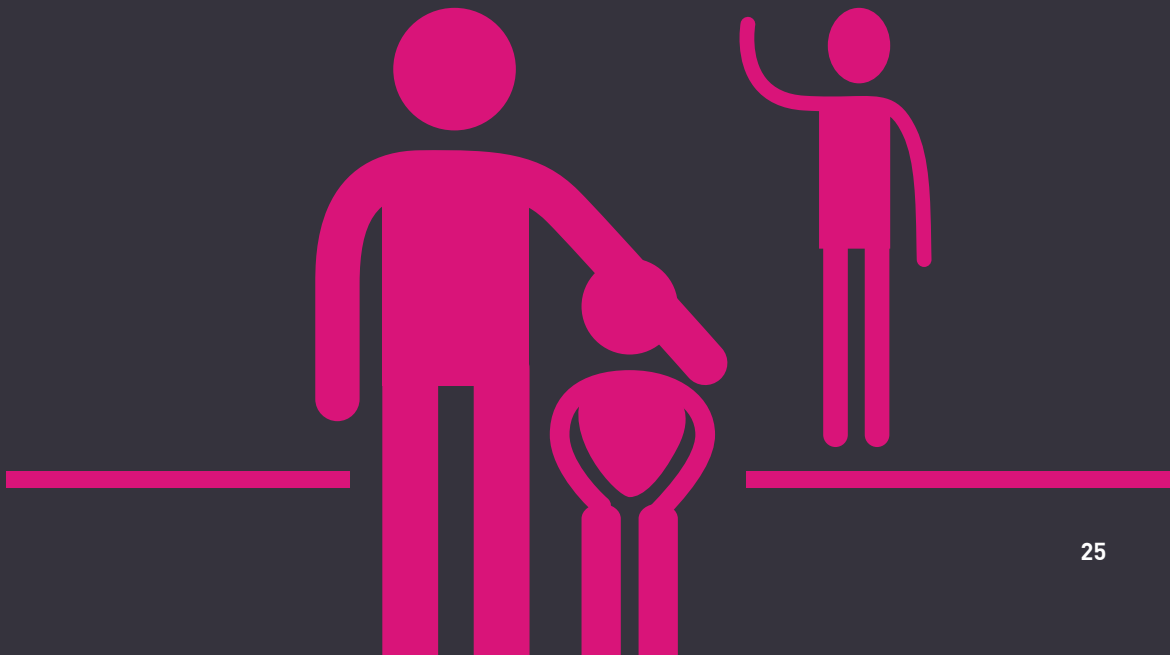
# BIJKOMENDE KINDERBIJSLAG VOOR KINDEREN MET EEN HANDICAP





Heb je een kind met een handicap of een aandoening van minder dan 21 jaar? Dan heb je misschien recht op de bijkomende kinderbijslag als de handicap of aandoening van je kind:

- **Lichamelijke** of **geestelijke** gevolgen heeft.
- Een **invloed** heeft op de dagelijkse **activiteiten** van het kind (mobiliteit, leervermogen, lichaamsverzorging,...).
- Gevolgen heeft voor het **gezin** (medische behandeling, noodzakelijke verplaatsingen, aanpassing leefomgeving, ...).



# VOORWAARDEN

- Onze **artsen** moeten de handicap van je kind **erkennen**.
- Iemand in je gezin moet **werknemer, zelfstandige, ambtenaar, werkloos, ziek** of **gepensioneerd** zijn.
- Je kind moet recht hebben op **kinderbijslag**.
- Je kind moet **jonger** zijn dan **21 jaar**.



# EEN AANVRAAG INDIENEN

## STAP 1

Ga naar je kinderbijslagfonds om een aanvraag in te dienen. Het fonds zal ons je aanvraag doorsturen.

## STAP 2

Wij sturen je formulieren die je moet invullen en naar ons terugsturen.

## STAP 3

In de meeste gevallen nodigen we jou en je kind uit voor een onderhoud in één van onze medische centra.

## STAP 4

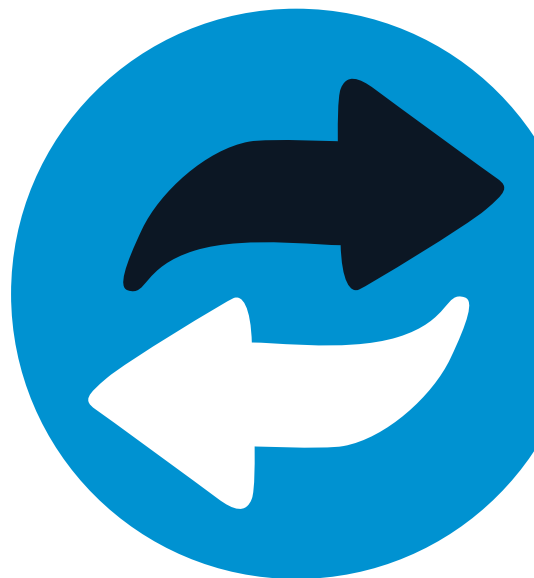
We evalueren de handicap van je kind. We brengen zowel jou als je kinderbijslagfonds op de hoogte van het resultaat van die evaluatie. Je kinderbijslagfonds neemt de beslissing en betaalt jou de bijkomende kinderbijslag uit indien de beslissing positief is.

**NOG VRAGEN OF  
HULP NODIG?**



# CONTACTEER ONS

- Raadpleeg onze website: **[www.handicap.fgov.be](http://www.handicap.fgov.be)**
- Raadpleeg je dossier online: **[www.handiweb.be](http://www.handiweb.be)**
- Ontmoet onze maatschappelijk assistenten op één van hun zitdagen in je buurt:  
**[www.handicap.fgov.be](http://www.handicap.fgov.be) > Meer info > Maatschappelijk assistenten**



## Contacteer ons contact center:



**Per mail:** via het contactformulier op onze website [www.handicap.fgov.be](http://www.handicap.fgov.be)  
(zie link "e-mail ons")



**Per telefoon:** 0800 987 99 (van maandag tot vrijdag, van 8u30 tot 13u)



**Per fax:** 02 509 81 85



**Per brief:**

Federale Overheidsdienst Sociale Zekerheid  
Directie-generaal Personen met een handicap  
Kruidtuinlaan 50 bus 150 | 1000 Brussel

Je kan ook terecht bij de **maatschappelijk assistenten** van je **gemeente**, je **OCMW**, je **ziekenfonds** of de **verenigingen** voor personen met een handicap.

**FOD Sociale Zekerheid**

**Finance Tower**

Directie-generaal Personen met een handicap  
Kruidtuinlaan 50 bus 150 - 1000 Brussel

**Verantwoordelijke uitgever:** André Gubbels

© Januari 2013

Wettelijk depot: D/2013/10.770/1

